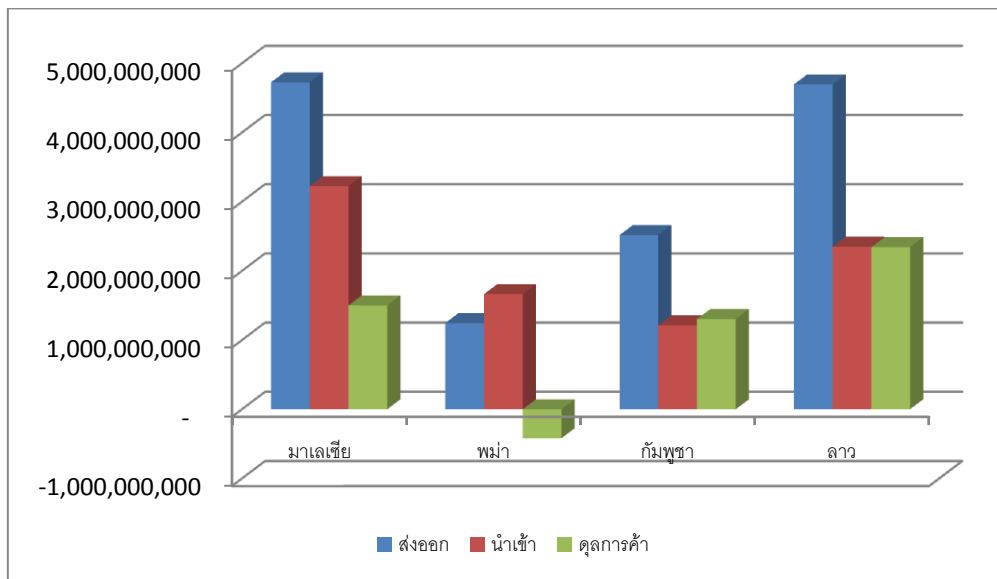


สถานการณ์การค้าชายแดนของ SMEs ประจำเดือนมีนาคม 2558

สถานการณ์การค้าชายแดนของ SMEs ประจำเดือนมีนาคม 2558 พบว่าการส่งออกผ่านชายแดนในเดือนกุมภาพันธ์ 2558 มีมูลค่า 13,181,601,585 บาท หดตัวลงทุกตลาด โดยประเทศที่มีมูลค่าการส่งออกผ่านชายแดนสูงสุด คือ มาเลเซีย 4,724,738,187 บาท หดตัวลงจากเดือนที่แล้วร้อยละ 15.81 ตามมาด้วยลาว 4,694,153,0675 บาท หดตัวลงจากเดือนที่แล้วร้อยละ 20.01 กัมพูชา 2,517,154,791 บาท หดตัวลงร้อยละ 9.23 และพม่าเป็นประเทศที่มีการส่งออกผ่านชายแดนน้อยที่สุด 1,245,555,540 บาท หดตัวลงร้อยละ 11.26

ในเดือนกุมภาพันธ์ 2558 SMEs มีมูลค่านำเข้าผ่านชายแดน 8,453,499,195 บาท โดยประเทศที่มีการนำเข้าสูงสุด คือ มาเลเซีย 3,224,729,832 บาท หดตัวลงร้อยละ 22.05 สำหรับลาวมีมูลค่าการนำเข้า 2,351,177,683 บาท ลดลงร้อยละ 12.89 พม่ามีมูลค่าการนำเข้า 1,663,984,153 บาท ขยายตัวมากถึงร้อยละ 477.10 และกัมพูชามีมูลค่าการนำเข้า 1,213,607,527 บาท ลดลงร้อยละ 24.39

รูปที่ 1 ภาพรวมการค้าชายแดนของ SMEs ระหว่างไทยและประเทศเพื่อนบ้าน เดือนกุมภาพันธ์ 2558 (หน่วย : บาท)



ที่มา : กรมศุลกากร

ประมวลโดย : สำนักงานส่งเสริมวิสาหกิจขนาดกลางและขนาดย่อม

ตารางที่ 1 มูลค่าการค้าชายแดนของ SMEs ระหว่างไทยและประเทศเพื่อนบ้าน เดือนกุมภาพันธ์ 2558 (หน่วย : บาท)

ประเทศ	ม.ค.-58		ก.พ.-58		Growth ก.พ./ม.ค.	
	ส่งออก	นำเข้า	ส่งออก	นำเข้า	ส่งออก	นำเข้า
มาเลเซีย	5,612,283,478	4,136,857,204	4,724,738,187	3,224,729,832	-15.81	-22.05
พม่า	1,403,638,359	288,336,553	1,245,555,540	1,663,984,153	-11.26	477.10
กัมพูชา	2,773,258,783	1,605,016,520	2,517,154,791	1,213,607,527	-9.23	-24.39
ลาว	5,868,306,344	2,698,953,446	4,694,153,067	2,351,177,683	-20.01	-12.89
รวม	15,657,486,964	8,729,163,723	13,181,601,585	8,453,499,195	-15.81	-3.16

ที่มา : กรมศุลกากร

ประมวลโดย : สำนักงานส่งเสริมวิสาหกิจขนาดกลางและขนาดย่อม

สถานการณ์การค้าชายแดนระหว่างไทย-มาเลเซีย

สถานการณ์การค้าชายแดนระหว่างไทยกับมาเลเซียเดือนมกราคม-กุมภาพันธ์ 2558 มีมูลค่าการส่งออกผ่านชายแดนทั้งหมดรวม 38,808,657,939 บาท หดตัวลดลงจากช่วงเดียวกันของปีก่อนร้อยละ 19.22 โดย SMEs มีมูลค่าการส่งออก 10,337,021,665 บาท คิดเป็นสัดส่วนร้อยละ 26.64 ของมูลค่าการส่งออกผ่านชายแดนทั้งหมด โดยหดตัวร้อยละ 20.41 จากช่วงเดียวกันของปีก่อน สำหรับด้านที่ SMEs มีมูลค่าการส่งออกสูงสุด คือ ด้านศุลกากรสะเดา จ. สงขลา มีมูลค่าการส่งออกรวม 5,306,932,692 บาท หดตัวลดลงร้อยละ 20.41

ตารางที่ 2 มูลค่าการค้าชายแดนระหว่างไทยและมาเลเซีย (หน่วย : บาท)

ด้าน	จังหวัด	2557 (ม.ค.-ก.พ.)		2558 (ม.ค.-ก.พ.)		Growth 2558/2557 (ม.ค.-ก.พ.)	
		SMEs	Total	SMEs	Total	SMEs	Total
ด้านศุลกากรสะเดา	สงขลา	5,935,856,261	26,101,942,981	5,306,932,692	21,958,074,031	-10.60%	-15.88%
ด้านศุลกากรป่าดงเบขาร์	สงขลา	6,181,767,616	20,977,213,196	4,434,108,635	16,157,759,694	-28.27%	-22.97%
ด้านศุลกากรเบตง	ยะลา	706,815,382	756,907,901	378,593,311	409,760,575	-46.44%	-45.86%
ด้านศุลกากรสุโหง โท-ลก	นราธิวาส	72,106,438	87,820,411	90,562,118	128,078,622	25.60%	45.84%
ด้านศุลกากรตากใบ	นราธิวาส	50,572,724	50,600,724	67,092,281	67,308,581	32.66%	33.02%
ด้านศุลกากรบ้านประกอบ	สงขลา	31,859,297	43,498,626	44,947,892	69,820,100	41.08%	60.51%
ด้านศุลกากรสตูล	สตูล	9,036,010	10,505,350	14,784,736	17,856,336	63.62%	69.97%
ด้านศุลกากรป่าดงเบขาร์ ทางบกพรมแดน1	สงขลา	-	12,582,004	-			
จุดตรวจชายแดนบูเกะตา	นราธิวาส						
ด้านศุลกากรวังประจัน	สตูล						
รวม		12,988,013,728	48,041,071,193	10,337,021,665	38,808,657,939	-20.41%	-19.22%

ที่มา : กรมศุลกากร

ประมวลโดย : สำนักงานส่งเสริมวิสาหกิจขนาดกลางและขนาดย่อม

สำหรับมูลค่าสินค้าส่งออก 10 อันดับแรกของ SMEs ระหว่างไทยและมาเลเซียผ่านชายแดน มีมูลค่ารวม 9,091,498,384 บาท คิดเป็นสัดส่วนถึงร้อยละ 87.95 ของการส่งออกสินค้าทั้งหมดของ SMEs โดยสินค้าส่งออกที่ SMEs มีบทบาทสูงสุด ได้แก่ ยางและของทำด้วยยาง มีมูลค่า 4,866,874,260 บาท หดตัวจากช่วงเดียวกันของปีก่อนร้อยละ 38.63 ตามมาด้วยไม้และของทำด้วยไม้ มีมูลค่า 1,941,793,809 บาท ขยายตัวเพิ่มขึ้นร้อยละ 11.18 และอุปกรณ์ไฟฟ้าและส่วนประกอบ มีมูลค่า 844,728,987 บาท ขยายตัวจากช่วงเดียวกันของปีก่อนร้อยละ 62.32

ตารางที่ 3 สินค้าส่งออก 10 อันดับที่มีมูลค่าการค้าชายแดนระหว่างไทยและมาเลเซียสูงสุด (หน่วย : บาท)

HS2description	2557 (ม.ค.-ก.พ.)		2558 (ม.ค.-ก.พ.)		Growth 58/57 (ม.ค.-ก.พ.)	
	SMEs	Total	SMEs	Total	SMEs	Total
40 ยางและของทำด้วยยาง	7,930,169,960	22,935,200,462	4,866,874,260	15,472,978,360	- 38.63	- 32.54
44 ไม้และของทำด้วยไม้ ถ่านไม้	1,746,487,938	3,039,990,262	1,941,793,809	3,112,710,083	11.18	2.39
85 อุปกรณ์ไฟฟ้า และส่วนประกอบ	520,411,732	4,741,736,969	844,728,987	5,713,136,723	62.32	20.49
84 เครื่องจักร คอมพิวเตอร์และอุปกรณ์	604,468,077	7,863,205,129	520,418,746	7,091,598,001	- 13.90	- 9.81
39 พลาสติกและของที่ทำด้วยพลาสติก	335,932,891	973,853,965	293,475,933	881,855,946	- 12.64	- 9.45
03 ปลา สัตว์น้ำจำพวกครัสตาเซีย	180,874,112	184,276,537	168,141,029	172,103,043	- 7.04	- 6.61
73 ของทำด้วยเหล็กหรือเหล็กกล้า	190,611,513	1,103,140,167	131,567,879	578,328,044	- 30.98	- 47.57
87 ยานยนต์และส่วนประกอบ	181,873,014	2,345,448,287	122,302,590	1,395,542,976	- 32.75	- 40.50
38 เคมีภัณฑ์เบ็ดเตล็ด	56,560,033	94,245,313	102,156,880	112,305,921	80.62	19.16
68 ของทำด้วยหิน	61,340,025	70,788,856	100,038,271	115,525,882	63.09	63.20
รวม 10 อันดับ	11,808,729,295	43,351,885,947	9,091,498,384	34,646,084,979	-23.01	-20.08
รวมการค้าชายแดน	12,988,013,728	48,041,071,193	10,337,021,665	38,808,657,939	-20.41	-19.22

ที่มา : กรมศุลกากร

ประมวลโดย : สำนักงานส่งเสริมวิสาหกิจขนาดกลางและขนาดย่อม

สถานการณ์การค้าชายแดนระหว่างไทย-พม่า

สถานการณ์การค้าชายแดนระหว่างไทยกับพม่าเดือนมกราคม-กุมภาพันธ์ 2558 มีมูลค่าการส่งออกผ่านชายแดนทั้งหมดรวม 6,389,561,238 บาท หดตัวลงจากช่วงเดียวกันของปีก่อนร้อยละ 58.08 โดย SMEs มีมูลค่าการส่งออก 2,649,193,899 บาท คิดเป็นสัดส่วนร้อยละ 41.46 ของมูลค่าการส่งออกผ่านชายแดนทั้งหมด โดยหดตัวลงร้อยละ 68.92 จากช่วงเดียวกันของปีก่อน สำหรับด้านที่ SMEs มีมูลค่าการส่งออกสูงสุด คือ ด้านศุลกากรแม่สาย จ. เชียงราย มีมูลค่าการส่งออกรวม 1,231,350,107 บาท ลดลงร้อยละ 0.29

ตารางที่ 4 มูลค่าการค้าขายแดนระหว่างไทยและพม่า (หน่วย : บาท)

ด้าน	จังหวัด	2557 (ม.ค.-ก.พ.)		2558 (ม.ค.-ก.พ.)		Growth 2558/2557 (ม.ค.-ก.พ.)	
		SMEs	Total	SMEs	Total	SMEs	Total
ด้านศุลกากรแม่สาย	เชียงราย	1,727,321,877	2,227,109,744	1,231,350,107	1,678,537,921	- 0.29	- 0.25
ด้านศุลกากรระนอง	ระนอง	1,142,257,409	3,235,090,752	998,817,469	3,384,243,158	-12.56%	4.61%
ด้านศุลกากรสังขละบุรี	กาญจนบุรี	240,385,172	325,131,196	150,241,528	182,372,042	-37.50%	-43.91%
ด้านศุลกากรแม่สอด	ตาก	5,366,907,912	8,844,022,940	130,138,665	609,861,699	-97.58%	-93.10%
ด้านศุลกากรแม่สะเรียง	แม่ฮ่องสอน	10,730,368	43,580,197	99,468,327	109,739,323	826.98%	151.81%
ด้านศุลกากรกระบี่	ระนอง	27,200,000	27,200,000	17,136,896	18,737,286	-37.00%	-31.11%
ด้านศุลกากรแม่ฮ่องสอน	แม่ฮ่องสอน	3,789,180	16,596,539	15,784,407	38,955,620	316.57%	134.72%
ด้านศุลกากรประจวบคีรีขันธ์	ประจวบคีรีขันธ์	4,993,740	523,430,798	6,256,500	367,114,189	25.29%	-29.86%
ด้านศุลกากรเชียงดาว	เชียงใหม่	134,260	134,260	-	-	-	-
ด้านศุลกากรชุมพร	ชุมพร	-	-	-	-	-	-
รวม		8,523,719,918	15,242,296,426	2,649,193,899	6,389,561,238	-68.92%	-58.08%

ที่มา : กรมศุลกากร

ประมวลโดย : สำนักงานส่งเสริมวิสาหกิจขนาดกลางและขนาดย่อม

สำหรับมูลค่าสินค้าส่งออก 10 อันดับแรกของ SMEs ระหว่างไทยและพม่าผ่านชายแดน มีมูลค่ารวม 1,796,754,428 บาท คิดเป็นสัดส่วนร้อยละ 67.82 ของการส่งออกสินค้าทั้งหมดของ SMEs โดยสินค้าส่งออกที่ SMEs มีบทบาทสูงสุด ได้แก่ เครื่องดื่ม สุรา น้ำส้มสายชู มีมูลค่า 615,407,077 บาท หดตัวลงจากช่วงเดียวกันของปีก่อนร้อยละ 44.64 ตามมาด้วยของปรุงแต่งที่บริโภคได้ มีมูลค่า 227,883,692 บาท หดตัวร้อยละ 67.60 และเกลือ กำมะถัน ดินและหิน ปูนซีเมนต์ มีมูลค่า 208,916,713 บาท หดตัวลงจากช่วงเดียวกันของปีก่อนร้อยละ 26.49

ตารางที่ 5 สินค้าส่งออก 10 อันดับที่มีมูลค่าการค้าขายแดนระหว่างไทยและพม่าสูงสุด (หน่วย : บาท)

HS2description	2557 (ม.ค.-ก.พ.)		2558 (ม.ค.-ก.พ.)		Growth 58/57 (ม.ค.-ก.พ.)	
	SMEs	Total	SMEs	Total	SMEs	Total
22 เครื่องดื่ม สุรา น้ำส้มสายชู	1,111,670,628	1,667,976,464	615,407,077	770,330,900	- 44.64	- 53.82
21 ของปรุงแต่งเบ็ดเตล็ดที่บริโภคได้	703,440,071	878,978,373	227,883,692	252,046,639	- 67.60	- 71.33
25 เกลือ กำมะถัน ดินและหิน ปลาสเตอร์ปูนขาวและซีเมนต์	284,190,607	430,877,850	208,916,713	407,099,765	- 26.49	- 5.52
72 เหล็กและเหล็กกล้า	255,755,810	557,034,459	177,200,718	300,500,904	- 30.71	- 46.05
27 น้ำมันปิโตรเลียม ถ่านหิน	502,989,486	2,573,835,445	138,329,035	1,570,265,163	- 72.50	- 38.99
87 ยานยนต์และส่วนประกอบ	415,269,390	523,061,642	107,475,305	171,571,694	- 74.12	- 67.20
85 อุปกรณ์ไฟฟ้า และส่วนประกอบ	387,153,758	1,072,930,494	88,009,634	181,438,201	- 77.27	- 83.09
84 เครื่องจักร คอมพิวเตอร์และอุปกรณ์	504,696,840	1,017,565,822	81,484,582	357,203,726	- 83.85	- 64.90

19 ของปรุงแต่งจากธัญพืช แป้ง สดราซ หรือนม	257,826,337	396,545,512	77,671,322	96,031,480	- 69.87	- 75.78
39 พลาสติกและของที่ทำด้วยพลาสติก	205,487,115	353,311,165	74,376,350	117,422,526	- 63.80	- 66.77
รวม 10 อันดับ	4,628,480,042	9,472,117,226	1,796,754,428	4,223,910,998	- 61.18	- 55.41
รวมการค้าชายแดน	8,523,719,918	15,242,296,426	2,649,193,899	6,389,561,238	- 68.92	- 58.08

ที่มา : กรมศุลกากร

ประมวลโดย : สำนักงานส่งเสริมวิสาหกิจขนาดกลางและขนาดย่อม

สถานการณ์การค้าชายแดนระหว่างไทย-กัมพูชา

สถานการณ์การค้าชายแดนระหว่างไทยกับกัมพูชาเดือนมกราคม-กุมภาพันธ์ 2558 มีมูลค่าการส่งออกผ่านชายแดนทั้งหมดรวม 17,412,075,952 บาท ขยายตัวเพิ่มขึ้นจากช่วงเดียวกันของปีก่อนร้อยละ 12.55 โดย SMEs มีมูลค่าการส่งออก 5,290,413,574 บาท คิดเป็นสัดส่วนร้อยละ 30.38 ของมูลค่าการส่งออกผ่านชายแดนทั้งหมด โดยหดตัวลดลงร้อยละ 15.64 จากช่วงเดียวกันของปีก่อน สำหรับด้านที่ SMEs มีมูลค่าการส่งออกสูงสุด คือ ด้านศุลกากรคลองใหญ่ จ. ตราด มีมูลค่าการส่งออกรวม 1,913,485,761 บาท ขยายตัวเพิ่มขึ้นร้อยละ 6.00

ตารางที่ 6 มูลค่าการค้าชายแดนระหว่างไทยและกัมพูชา (หน่วย : บาท)

ด้าน	จังหวัด	2557 (ม.ค.-ก.พ.)		2558 (ม.ค.-ก.พ.)		Growth 2558/2557 (ม.ค.-ก.พ.)	
		SMEs	Total	SMEs	Total	SMEs	Total
ด้านศุลกากรคลองใหญ่	ตราด	1,805,199,968	3,218,099,455	1,913,485,761	3,178,665,297	6.00%	-1.23%
จุดตรวจด่านพรมแดนคลองลึก	จันทบุรี	2,313,297,319	6,408,164,767	1,112,344,471	6,808,030,292	-51.92%	6.24%
ด่านพรมแดนบ้านหาดเล็ก	ตราด	482,703,354	1,036,752,507	498,549,834	1,355,685,089	3.28%	30.76%
จุดผ่อนปรนบ้านเขาดี	สระแก้ว	165,711,842	275,189,992	356,562,749	707,479,774	115.17%	157.09%
ด่านพรมแดนบ้านฝักกาด	จันทบุรี	204,251,798	443,087,371	333,671,163	629,462,104	63.36%	42.06%
จุดผ่อนปรนบ้านหนองปรือ	สระแก้ว	571,690,543	708,343,453	319,057,810	566,574,994	-44.19%	-20.01%
ด่านพรมแดนบ้านแหลม	จันทบุรี	115,430,762	349,811,040	282,416,332	953,927,471	144.66%	172.70%
ด้านศุลกากรอรัญประเทศ	สระแก้ว	534,127,467	2,550,545,018	254,660,782	2,756,674,393	-52.32%	8.08%
จุดผ่อนปรนบ้านซันตารี	จันทบุรี	1,126,028	9,496,785	119,294,080	147,150,931	10494.24%	1449.48%
ด้านศุลกากรช่องจอม	สุรินทร์	51,757,214	241,031,446	71,009,526	178,519,523	37.20%	-25.94%
ด่านพรมแดนช่องสะง่า	ศรีสะเกษ	6,878,397	182,850,330	15,570,771	94,315,250	126.37%	-48.42%
จุดผ่อนปรนบ้านสวนส้ม	จันทบุรี	18,998,694	46,497,725	11,535,643	25,960,579	-39.28%	-44.17%
จุดผ่อนปรนบ้านตาพระยา	สระแก้ว	-	150,000	2,254,652	3,692,538	-	2361.69%
ด่านผ่อนปรนบ้านมะม่วง	ตราด	-	110,000	-	5,329,106	-	4744.64%
ด้านศุลกากรจันทบุรี	จันทบุรี	-	-	-	608,611	-	-
รวม		6,271,173,386	15,470,129,889	5,290,413,574	17,412,075,952	-15.64%	12.55%

ที่มา : กรมศุลกากร

ประมวลโดย : สำนักงานส่งเสริมวิสาหกิจขนาดกลางและขนาดย่อม

สำหรับมูลค่าสินค้าส่งออก 10 อันดับแรกของ SMEs ระหว่างไทยและกัมพูชาผ่านชายแดน มีมูลค่ารวม 3,331,136,653 บาท คิดเป็นสัดส่วนร้อยละ 62.97 ของการส่งออกสินค้าทั้งหมดของ SMEs โดยสินค้าส่งออกที่ SMEs มีบทบาทสูงสุด ได้แก่ เครื่องดื่ม สุรา น้ำส้มสายชู มีมูลค่า 688,753,923 บาท หดตัวจากช่วงเดียวกันของปีก่อนร้อยละ 7.56 ตามมาด้วยยานยนต์และส่วนประกอบ มีมูลค่า 567,843,227 บาท ขยายตัวเพิ่มขึ้นร้อยละ 75.06 และพลาสติกและของที่ทำด้วยพลาสติก มีมูลค่า 388,726,617 บาท หดตัวจากช่วงเดียวกันของปีก่อนร้อยละ 15.17

ตารางที่ 7 สินค้าส่งออก 10 อันดับที่มีมูลค่าการค้าชายแดนระหว่างไทยและกัมพูชา (หน่วย : บาท)

HS2description	2557 (ม.ค.-ก.พ.)		2558 (ม.ค.-ก.พ.)		Growth 58/57 (ม.ค.-ก.พ.)	
	SMEs	Total	SMEs	Total	SMEs	Total
22 เครื่องดื่ม สุรา น้ำส้มสายชู	745,076,354	1,086,747,425	688,753,923	1,267,607,904	- 7.56	16.64
87 ยานยนต์และส่วนประกอบ	324,371,038	1,871,896,265	567,843,227	2,666,440,080	75.06	42.45
39 พลาสติกและของที่ทำด้วยพลาสติก	458,253,965	810,627,655	388,726,617	1,010,300,284	- 15.17	24.63
84 เครื่องจักร คอมพิวเตอร์และอุปกรณ์	321,371,710	1,616,064,107	294,424,624	1,918,415,275	- 8.39	18.71
01 สัตว์มีชีวิต	136,408,997	189,354,997	288,784,400	461,835,404	111.70	143.90
17 น้ำตาลและขนมที่ทำจากน้ำตาล	522,658,469	527,978,609	279,638,798	282,914,905	- 46.50	- 46.42
85 อุปกรณ์ไฟฟ้า และส่วนประกอบ	223,927,849	1,730,770,900	264,062,171	2,521,062,438	17.92	45.66
19 ของปรุงแต่งจากธัญพืช แป้ง สตราซ หรือนม	263,222,303	349,903,651	214,836,548	293,661,529	- 18.38	- 16.07
40 ยางและของทำด้วยยาง	321,011,390	643,308,779	175,634,688	476,300,368	- 45.29	- 25.96
21 ของปรุงแต่งเบ็ดเตล็ดที่บริโภคได้	286,658,266	434,589,429	168,431,657	353,381,876	- 41.24	- 18.69
รวม 10 อันดับ	3,602,960,341	9,261,241,817	3,331,136,653	11,251,920,063	- 7.54	21.49
รวมการค้าชายแดน	6,271,173,386	15,470,129,889	5,290,413,574	17,412,075,952	- 15.64	12.55

ที่มา : กรมศุลกากร

ประมวลโดย : สำนักงานส่งเสริมวิสาหกิจขนาดกลางและขนาดย่อม

สถานการณ์การค้าชายแดนระหว่างไทย-ลาว

สถานการณ์การค้าชายแดนระหว่างไทยกับลาวเดือนมกราคม-กุมภาพันธ์ 2558 มีมูลค่าการส่งออกผ่านชายแดนทั้งหมดรวม 31,184,671,346 บาท หดตัวจากช่วงเดียวกันของปีก่อนร้อยละ 6.38 โดย SMEs มีมูลค่าการส่งออก 10,562,459,411 บาท คิดเป็นสัดส่วนร้อยละ 33.87 ของมูลค่าการส่งออกผ่านชายแดนทั้งหมด โดยหดตัวลงร้อยละ 12.16 จากช่วงเดียวกันของปีก่อน สำหรับด้านที่ SMEs มีมูลค่าการส่งออกสูงสุดคือ ด้านศุลกากรหนองคาย จ. หนองคาย มีมูลค่าการส่งออกรวม 2,888,610,181 บาท หดตัวลงร้อยละ 6.74

ตารางที่ 8 มูลค่าการค้าขายแดนระหว่างไทยและลาว (หน่วย : บาท)

ด้าน	จังหวัด	2557 (ม.ค.-ก.พ.)		2558 (ม.ค.-ก.พ.)		Growth 2558/2557 (มค.-กพ.)	
		SMEs	Total	SMEs	Total	SMEs	Total
ด้านศุลกากรหนองคาย	หนองคาย	3,097,417,218	10,289,760,759	2,888,610,181	8,486,646,822	-6.74%	-17.52%
ด้านศุลกากรเชียงราย	เชียงราย	1,402,003,643	1,789,061,844	1,863,307,025	2,392,136,081	32.90%	33.71%
ด้านศุลกากรนครพนม	นครพนม	2,491,464,659	6,905,449,763	1,776,672,916	9,486,347,541	-28.69%	37.37%
ด้านศุลกากรมุกดาหาร	มุกดาหาร	1,466,688,625	6,410,405,488	1,608,862,513	4,053,398,500	9.69%	-36.77%
ด้านศุลกากรเชียงของ	เชียงราย	1,334,031,839	2,271,755,587	969,533,726	1,688,249,806	-27.32%	-25.69%
ด้านศุลกากรพืชมั่งสาร ช่องเม็ก สิรินคร	อุบลราชธานี	604,428,856	2,267,199,976	649,463,514	2,314,156,561	7.45%	2.07%
ด้านศุลกากรทุ่งช้าง	น่าน	389,639,459	761,156,202	389,100,115	1,318,436,175	-0.14%	73.21%
ด้านศุลกากรท่าลี่	เลย	894,106,334	1,806,404,293	147,986,514	861,515,304	-83.45%	-52.31%
ด้านศุลกากรบึงกาฬ	บึงกาฬ	106,490,413	434,520,554	130,463,526	343,195,412	22.51%	-21.02%
ด้านศุลกากรเขมราฐ	อุบลราชธานี	203,260,789	295,367,672	113,788,720	164,453,771	-44.02%	-44.32%
ด้านศุลกากรเชียงคาน	เลย	35,775,199	80,381,041	24,670,661	76,135,373	-31.04%	-5.28%
รวม		12,025,307,034	33,311,463,179	10,562,459,411	31,184,671,346	-12.16%	-6.38%

ที่มา : กรมศุลกากร

ประมวลโดย : สำนักงานส่งเสริมวิสาหกิจขนาดกลางและขนาดย่อม

สำหรับมูลค่าสินค้าส่งออก 10 อันดับแรกของ SMEs ระหว่างไทยและลาวผ่านชายแดน มีมูลค่ารวม 6,905,715,320 บาท คิดเป็นสัดส่วนร้อยละ 65.38 ของการส่งออกสินค้าทั้งหมดของ SMEs โดยสินค้าส่งออกที่ SMEs มีบทบาทสูงสุด ได้แก่ ผลไม้และลูกนัต มีมูลค่า 1,555,947,753 บาท ขยายตัวเพิ่มขึ้นจากช่วงเดียวกันของปีก่อนร้อยละ 37.21 ตามมาด้วยของทำด้วยเหล็กและเหล็กกล้า มีมูลค่า 1,057,014,225 บาท ขยายตัวเพิ่มขึ้นร้อยละ 68.40 และเนื้อสัตว์สำหรับบริโภค มีมูลค่า 938,036,404 บาท ขยายตัวจากช่วงเดียวกันของปีก่อนร้อยละ 30.59

ตารางที่ 9 สินค้าส่งออก 10 อันดับที่มีมูลค่าการค้าขายแดนระหว่างไทยและลาว (หน่วย : บาท)

HS2description	2557 (ม.ค.-ก.พ.)		2558 (ม.ค.-ก.พ.)		Growth 58/57 (มค.-กพ.)	
	SMEs	Total	SMEs	Total	SMEs	Total
08 ผลไม้และลูกนัต เปลือกส้มหรือเปลือกแดง	1,133,971,613	1,139,943,568	1,555,947,753	1,598,052,691	37.21	40.19
73 ของทำด้วยเหล็กหรือเหล็กกล้า	627,662,693	982,464,754	1,057,014,225	1,562,974,880	68.40	59.09
02 เนื้อสัตว์และส่วนอื่นของสัตว์ที่บริโภคได้	718,291,343	720,634,666	938,036,404	1,174,531,907	30.59	62.99
84 เครื่องจักร คอมพิวเตอร์และอุปกรณ์	2,054,630,590	8,313,060,540	689,751,566	6,417,728,650	- 66.43	- 22.80
87 ยานยนต์และส่วนประกอบ	687,785,724	3,191,578,978	664,672,966	3,132,589,666	- 3.36	- 1.85
85 อุปกรณ์ไฟฟ้า และส่วนประกอบ	906,235,140	2,122,281,866	639,057,819	2,567,280,886	- 29.48	20.97
27 น้ำมันปิโตรเลียม ถ่านหิน	547,366,050	6,568,400,312	394,871,715	4,408,906,807	- 27.86	- 32.88

01 สัตว์มีชีวิต	250,171,621	355,300,119	346,430,906	497,080,809	38.48	39.90
17 น้ำตาลและขนมทำจากน้ำตาล	210,067,426	228,626,884	325,039,889	354,450,044	54.73	55.03
19 ของปรุงแต่งจากธัญพืช แป้ง สตราซ หรือนม	243,325,567	457,811,015	294,892,077	524,950,114	21.19	14.67
รวม 10 อันดับ	7,379,507,767	24,080,102,702	6,905,715,320	22,238,546,454	-6.42	- 7.65
รวมการค้าชายแดน	12,025,307,034	33,311,463,179	10,562,459,411	31,184,671,346	-12.16	- 6.38

ที่มา : กรมศุลกากร

ประมวลโดย : สำนักงานส่งเสริมวิสาหกิจขนาดกลางและขนาดย่อม